

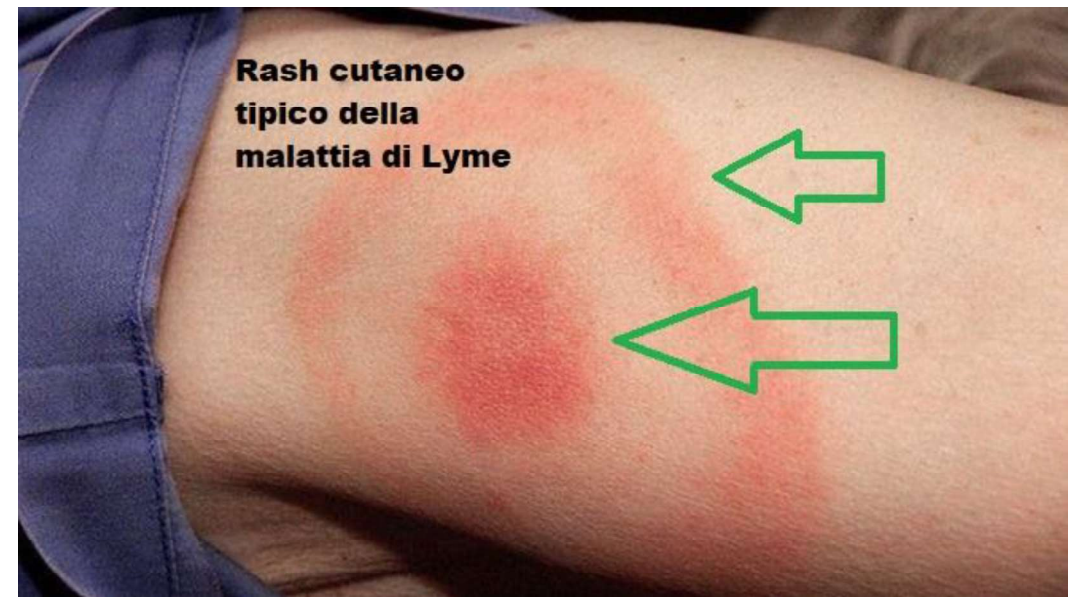
## Malattia di Lyme

**PREVENZIONE:** basata su controllo della persona al ritorno a casa per individuare e rimuovere le zecche, unicamente con **specifiche pinzette evitando assolutamente** di staccarle soffocandole con alcool, solventi, olii o creme o scottandole.

In caso di puntura di zecca, subito dopo il corretto distacco **non applicare mai pomate antibiotiche né farsi prescrivere antibiotici** ma **ricontrollare** dopo 30-40 gg che non appaia un alone rosso (**eritema migrante**) attorno alla puntura. In caso di presenza di eritema migrante rivolgersi al medico.

**TRATTAMENTO ANTIZECICHE** periodico sui cani/gatti domestici (collare, gocce scapolari, spray, bagni), sia per i pets rurali che per quelli urbani. Lo scopo è quello di evitare di veicolare zecche infette che potrebbero trasmettere il patogeno.

**Nei giardini e nelle zone verdi urbane** tenere falciata l'erba a meno di 10 cm



## Malattia di Lyme

**CACCIATORI:** prestare la massima attenzione nel maneggiare e trasportare mammiferi ed uccelli, grandi e piccoli, perché possono essere infestati in modo massiccio

Con la morte della selvaggina il distacco delle zecche non è rapido

Per evitare che il bagagliaio o l'intera auto diventino un ricettacolo di zecche è buona pratica trasportare i capi abbattuti in ceste di plastica

Anche per i **cani** è buona pratica trasportarli in modo appropriato (e usare su di loro **collari** e prodotti **repellenti**)





## Malattia di Lyme



«Portaselvaggina a traino»

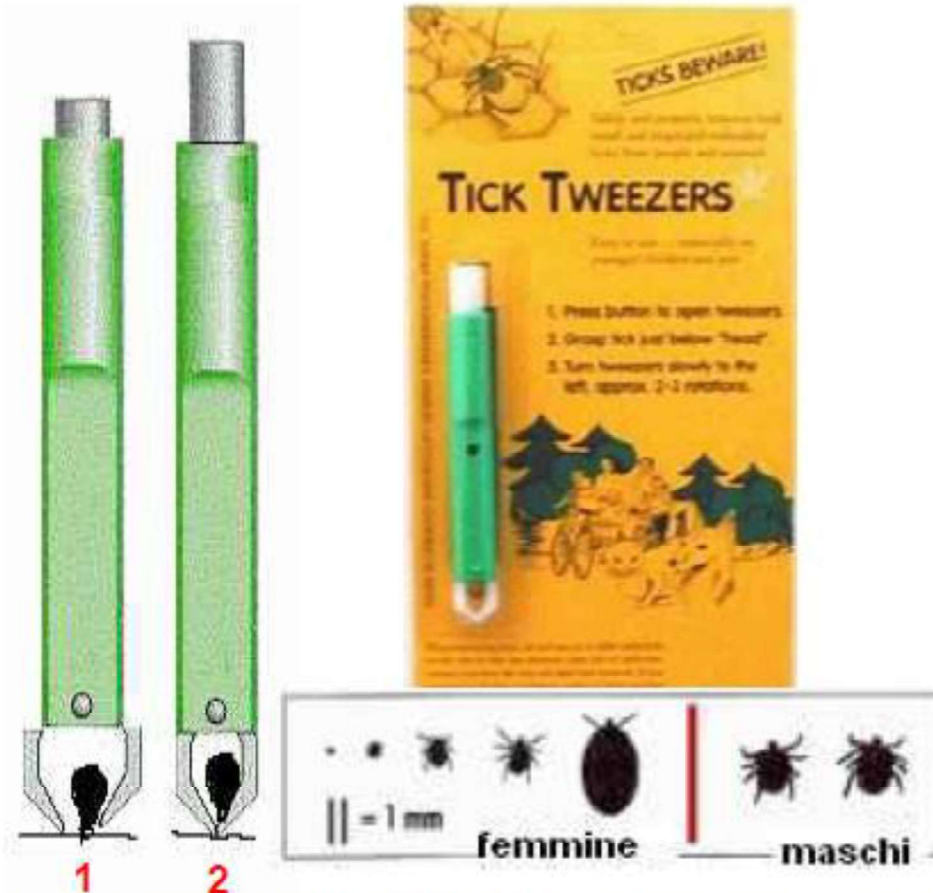


# PINZETTE STACCAZECCHIE corrette

La **tick tweezers** funziona come una penna. Premendo (1) la clip la tenaglietta sta aperta e rilasciandola (2) tenendola aderente alla pelle stringe bene la testa della zecca (adulto o ninfa che sia). Un semplice strappo stacca la zecca dalla sua sede e ci permette di schiacciarla con un batuffolo di cotone prima di gettarla.

Sul punto di stacco usare solo un buon disinfettante, **NON COLORATO** !

**NIENTE ANTIBIOTICI**, neanche in pomata



**Nota:** questa procedura è corretta per le zone con rischio MdL. Se in zona prevale il rischio **TIBOLA** (o altre Rickettsiosi) questa procedura di stacco permette di conservare un buon campione di zecca da sottoporre alla identificazione da parte dello specialista che stabilirà come procedere con la terapia

## Leptospirosi

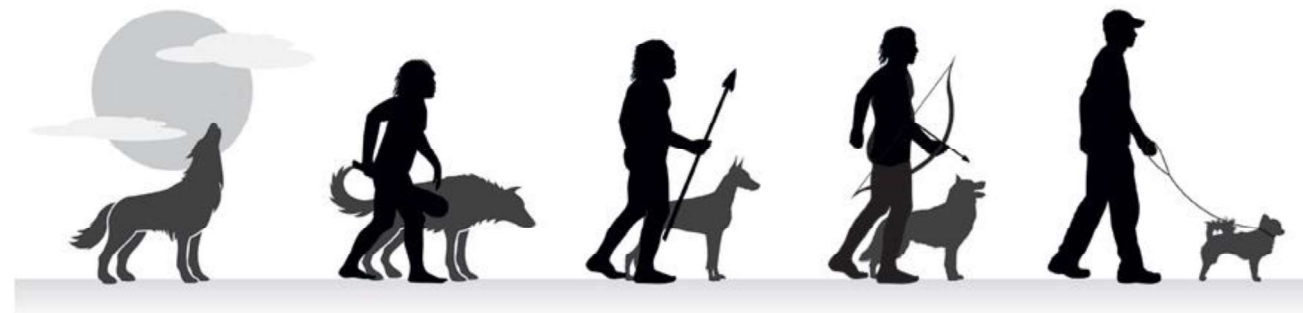
Malattia delle zone umide e che può ritrovarsi in molte specie animali, in genere il serbatoio della malattia sono i ratti ma le leptospire possono essere anche trasmesse da cani, bovini, suini.

L'uomo s'infetta attraverso il contatto con le urine dei mammiferi portatori. La trasmissione può avvenire anche per inalazione o attraverso il morso di un animale infetto. La probabilità di infettarsi dipende dalla carica infettante. Tuttavia il solo contatto con l'acqua contaminata da urine infette non può essere sufficiente alla trasmissione dell'infezione, perché le leptospire non possono penetrare la cute sana, ma a volte passano attraverso graffi o ferite



**assicurare ai propri cani adeguata copertura vaccinale annuale (per i soggetti portati in zone a rischio, es. zone umide, andrebbe ripetuta ogni 6 mesi).**

## Malattie professionali



## Tularemia «Febbre dei conigli»

La tularemia è una zoonosi batterica che clinicamente si manifesta in modi diversi a seconda della via di contagio e in base alla virulenza dell'agente patogeno. Si può contrarre, infatti, attraverso il **contatto diretto con animali infetti, con l'ingestione di acqua contaminata o di carne poco cotta proveniente da animali infetti, ma anche attraverso la puntura di diversi artropodi, come le zecche.**

**Nelle specie selvatiche** più sensibili il decorso della malattia è generalmente caratterizzato da una grave depressione a cui segue una setticemia fatale. In questi casi l'animale può mostrare un **comportamento insolito e talvolta può essere avvicinato e catturato agevolmente**, eventualità che si raccomanda di evitare, in quanto il contatto con animali rappresenta un'occasione di contagio per l'uomo.

**Non macellare** a mani nude (una ragione in più per ricorrere ai pratici **guanti monouso!**)

**Non somministrare** ai cani carcasse o visceri crudi o poco cotti

**Non importare** lepri dall'est europa

**Attenzione ai viaggi a scopo venatorio!**





## **Malattie batteriche**

## **Per ricapitolare**

La maggior parte ha caratteristiche zoonosiche (trasmissione dall'animale all'uomo)

Non sono sempre visibili all'esame post-mortem dei visceri alterazioni tipiche delle singole malattie, soprattutto negli animali selvatici dove prevalgono le forme sub-acute e croniche

**Attuare pratiche di gestione corretta della carcassa e dei visceri riduce sensibilmente il rischio di contagio**

**In caso di sospetto evitare di consumare le carni (neanche cotte) e segnalare quanto rilevato al servizio veterinario della Usl competente per territorio**

## Malattie parassitarie

<b>Trichinellosi</b>	<b>ZOONOSI</b>
<b>Echinococcosi</b>	<b>ZOONOSI</b>
<b>Teniasi</b>	<b>ZOONOSI</b>
<b>Leishmaniosi</b>	<b>ZOONOSI</b>
<b>Rogna</b>	<b>ZOONOSI</b>